



سورة الحديد من القرآن الكريم



مجموعه جزوات پژوهش جهادی (۳) پارامترهای اقتصادی



به اهتمام: معاونت جهاد سازندگی سازمان بسیج دانشجویی
مرکز مطالعات و هدایت حرکت های جهادی

ناشر: مرکز اسناد و انتشارات سازمان بسیج دانشجویی

نوبت چاپ: اول - تابستان ۹۸



آدرس: تهران - خیابان طالقانی - تقاطع مفتح - مجتمع فرهنگی
سیزده آبان - مرکز اسناد و انتشارات سازمان بسیج دانشجویی

تلفن: ۰۹۱۹۳۳۷۲۱۸۴ - ۸۸۳۸۱۵۱۶

پست الکترونیک: bso.publication@gmail.com

۵	مقدمه
۷	فرایند شناسایی اقتصادی مناطق روستایی
۸	۱. گردآوری اطلاعات به صورت مجازی و کتابخانه‌ای
۸	۲. حضور در روستاهای هدف
۹	۳. مصاحبه با مسئولان و کارشناسان
۹	۴. مصاحبه با کارآفرینان
۱۰	۵. تحلیل اولیه
۱۱	ازریایی نتایج شناسایی اولیه
۱۱	۱. ارائه نتایج به معتمدان محلی
۱۱	۲. برگزاری جلسه عمومی در روستا
۱۲	۳. مشورت نهایی با کارشناسان و اساتید
۱۲	۴. تهیه سند نهایی شناسایی
۱۴	مؤلفه‌های شناسایی اقتصادی مناطق روستایی
۱۵	منابع دریافت اطلاعات
۱۶	مؤلفه‌های شناسایی اقتصادی مناطق روستایی
۱۶	الف. اقتصاد
۱۹	ب. اجتماعی
۲۲	ج. محیط زیست
۲۲	د. قانونی سیاسی
۲۳	هـ. تکنولوژی



مقدمه

توسعه و پیشرفت مناطق روستایی از جمله اصلی‌ترین شاخص‌های سنجش میزان توسعه‌یافتگی جوامع می‌باشد که برای این موضوع در سال‌های گذشته تلاش‌های متفاوتی توسط نهادهای دولتی و مردمی توسعه منطقه‌ای صورت گرفته است که با بررسی این تجربیات، از جمله مهم‌ترین اشکالات و مسائلی که باعث توفیق کمتر در دستیابی به اهداف شده است، عدم تهیه سند توسعه و پیشرفت منطقه هدف متناسب با مزیت‌های محیطی می‌باشد. ترسیم نقشه راه پیشرفت یک منطقه روستایی از جمله حیاتی‌ترین نیازها و گام اول در جهت فعالیت‌های توسعه منطقه‌ای و محرومیت‌زدایی می‌باشد که نیاز است یک گروه متخصص و مستقر با مشاهده، جمع‌آوری و سنجش مؤلفه‌های مختلف از منابع اطلاعاتی مستند و متعدد به تهیه آن پردازد.

گروه‌های جهادی و مؤسسات توسعه منطقه‌ای به‌عنوان گروه‌های مردمی از جمله بهترین ساختارها جهت تهیه نقشه پیشرفت مناطق می‌باشند. برای تهیه نقشه پیشرفت مناطق روستایی که شامل مسائل و مشکلات، کسب‌وکارهای بهینه و دارای مزیت و پیشنهادات جهت رفع مشکلات و گسترش رشته‌های شغلی دارای مزیت می‌باشد، نیاز است تا فرایند شناسایی با در نظر داشتن مؤلفه‌های حائز اهمیت طی شود تا به سند اولیه شناسایی اقتصادی منطقه دست‌یابیم.

در ادامه سعی می‌شود با استفاده از منابع مختلف، دو بخش شناسایی اقتصادی (فرایند و مؤلفه‌های شناسایی اقتصادی) و ارزیابی نتایج به دست آمده تشریح گردد. لازم به ذکر است پس از تهیه سند شناسایی اقتصادی نیاز است تا به تحلیل اقتصادی منطقه هدف پردازیم که در قسمت تحلیل اقتصادی مناطق روستایی نیز به آن پرداخته خواهد شد.



فرایند شناسایی اقتصادی مناطق روستایی

جهت انجام شناسایی اقتصادی مناطق روستایی نیاز است تا فرایند منطقی آن طی شود تا اطلاعات به دست آمده، جامع و قابل استناد باشد. به طور کلی جهت انجام شناسایی اقتصادی، اطلاعات در سرفصل‌های جغرافیا و محیط‌زیست، اجتماعی، اقتصاد، قانونی، سیاسی - حقوقی و تکنولوژیک جمع‌آوری می‌گردد. برای این منظور نیاز است تا منابع اطلاعات صحیح مورد سنجش قرار گیرند. منابع اطلاعات شامل موارد زیر می‌باشد:

۱. کتابخانه‌ای و مجازی؛
۲. مسئولان سازمان‌ها و کارشناسان ادارات؛
۳. کارآفرینان (صاحب‌نظران و متخصصان بومی)؛
۴. اهالی منطقه (تسهیل‌گری)؛
۵. مشاهده؛
۶. معتمدان و مطلعین محلی.

در پژوهش اقتصادی باید به این نکته توجه کرد که اقتصاد روستا از روستاها و حتی شهرهای اطراف خود تأثیر بسیار زیادی را می‌گیرد و در بسیاری از اوقات طرح‌های پیشنهادی جهت پیشرفت اقتصادی این مناطق، اثرات خود را در سطح یک منطقه روستایی خواهد گذاشت. به همین جهت نیاز است تا تیم شناسایی اقتصادی، مقیاس مطالعات خود را یک منطقه روستایی یا حتی بخش و شهرستان قرار دهد و پس از پایان فرایند شناسایی و تحلیل، پیشنهادات را باتوجه به شرایط خاص روستاهای هدف ارائه دهد. در ادامه، گام‌های فرایند شناسایی مناطق روستایی تشریح خواهد گردید.

۱. گردآوری اطلاعات به صورت مجازی و کتابخانه‌ای

برخی از اطلاعات مورد نیاز برای شناسایی مناطق را می‌توان بدون حضور فیزیکی و با استفاده از منابع الکترونیک و مکتوب تأمین نمود. در همین خصوص قبل از حضور در منطقه نیاز است با مراجعه به سایت‌ها، وبلاگ‌ها و برخی از مطالعات انجام گرفته و آنلاین، گزاره‌های اطلاعاتی خود را تکمیل نماییم. مهم‌ترین سایت‌های ملی پیشنهادی جهت اخذ اطلاعات در جدول زیر آمده است:

مرکز آمار ایران	amar.org	سازمان هواشناسی	weather.ir
شرکت سهامی مدیریت منابع آب ایران	Wrs.wr m.ir	سازمان جنگل‌ها، مراتع و آبخیزداری	Frw.org.ir
جهاد کشاورزی	Maj.ir	وزارت صنعت، معادن و تجارت	Mimt.gov.ir
کمیته امداد امام‌خیمینی	Emdad.ir	شبکه روستایی ایران	Roostanet.ir

۲. حضور در روستاهای هدف

پس از گردآوری اطلاعات اولیه از پایگاه‌های مجازی و کتابخانه‌ای، تیم پژوهش باید در گام بعد با حضور در روستا اطلاعات دقیق را درمورد پارامترهای مورد نیاز کسب نماید. در این مرحله، پژوهشگران با مراجعه به معتمدان، مطلعین و مسئولان روستا و مصاحبه با آن‌ها و همچنین بازدید از

فعالیت‌های اقتصادی موجود در روستا یک چشم‌انداز کلی نسبت به فضای اقتصادی آن‌جا به دست می‌آورند.

۳. مصاحبه با مسئولان و کارشناسان

پس از دریافت اطلاعات اولیه از اهالی روستا، اطلاعات کارشناسی و طرح‌های قبلی صورت‌گرفته، با ارتباط و مصاحبه با مسئولان و کارشناسان ادارات مربوطه باید جمع‌آوری شوند. از جمله مواردی که باید در این مرحله اخذ شود، اطلاعات کارآفرینان موفق و ناموفق منطقه و همچنین دریافت مطالعات صورت‌گرفته در منطقه است. نهادها و اداره‌هایی که می‌توانند در کسب اطلاعات اقتصادی منطقه مفید و مؤثر واقع شوند عبارتند از:

♦ استانداری، فرمانداری، بخشداری؛

♦ سپاه (سازندگی)؛

♦ کمیته امداد امام خمینی رحمه‌الله؛

♦ جهاد کشاورزی؛

♦ اداره منابع طبیعی؛

♦ اداره صنایع دستی و گردشگری

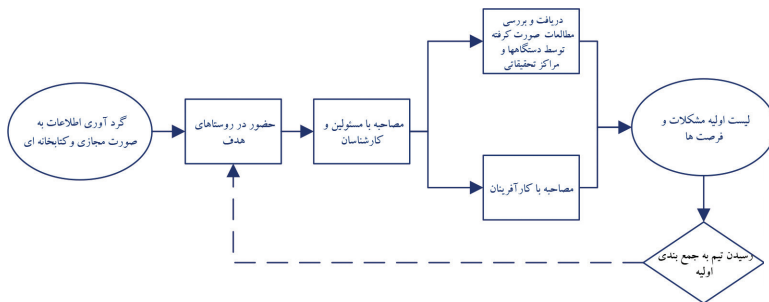
۴. مصاحبه با کارآفرینان

کارآفرینان بومی را می‌توان مخزنی غنی از تجربیات موفق و ناموفق دانست. از جمله اقدامات بسیار اساسی و مهم در فرایند پژوهش، مصاحبه با کارآفرینان است. طی این گام باید با بررسی فرایند طی شده توسط کارآفرینان، نقاط ضعف و قوت، مشکلات راه‌اندازی و استمرار کسب‌وکار و همچنین شرایط کلی حاکم بر فضای آن و فرصت‌ها و تهدیدها بررسی شود.

۵. تحلیل اولیه

پس از طی گام‌های زیر، در این بخش نیاز است با برگزاری جلسات جمع‌بندی، اطلاعات کسب‌شده طی مراحل قبل، ترکیب و نتایج کلی و اولیه استخراج شود. مواردی که باید در جمع‌بندی و تحلیل اولیه به آن‌ها پاسخ ابتدایی داده‌شود شامل موارد زیر می‌باشد:

- ♦ نیم‌رخ اشتغال منطقه هدف؛
- ♦ مشکلات و مسائل کسب‌وکارهای موجود (تهدید)؛
- ♦ راهکارهای تقویت کسب‌وکارهای موجود (فرصت)؛
- ♦ زمینه‌ها و فرصت‌های ایجاد کسب‌وکار جدید (فرصت).



شکل ۱. فرایند شناسایی اقتصادی مناطق روستایی

ارزیابی نتایج شناسایی اولیه

پس از انجام جمع‌بندی و تحلیل اولیه از تهدیدها و فرصت‌ها، باید توجه داشت که فرایند صورت‌گرفته تنها به آشنایی تیم پژوهش با شرایط منطقه منجر شده‌است و جهت استفاده از آن در فرایند تحلیل، نیاز است تا موارد و اطلاعات به‌دست‌آمده ارزیابی شود. در بسیاری از تحقیقات و ارزیابی‌های منطقه‌ای، اطلاعات کسب‌شده از منابع، متفاوت و ضدونقیض بوده یا مؤید یکدیگر نیستند که در این مواقع، ارزیابی اطلاعات بسیار ضروری می‌باشد. جهت ارزیابی نتایج، نیاز است تا این موارد بار دیگر با منابع اطلاعاتی مقایسه شود و همچنین به صاحب‌نظران بومی و غیربومی ارائه شود. در این مرحله با توجه به کسب اطلاعات بیشتر، انتظار می‌رود تیم پژوهش بسیار موشکافانه دلایل موافقت یا مخالفت صاحب‌نظران در خصوص هر یک از نتایج تحلیل اولیه را جویا شوند. در ادامه، مراحل ارزیابی نتایج تحلیل اولیه تا رسیدن به سند نهایی شناسایی تشریح می‌گردد.

۱. ارائه نتایج به معتمدان محلی

پس از تحلیل اولیه داده‌ها و دستیابی تیم به شبکه مسائل و پیشنهادات اجرایی، نیاز است نتایج ارزیابی تا جای ممکن دقیق شوند. اولین گام در این خصوص، حضور دوباره بین روستاییان و ارائه نتایج شناسایی اولیه به معتمدان و مطلعین روستا و أخذ نظرات اصلاحی و پیشنهادات جدید آن‌ها می‌باشد.

۲. برگزاری جلسه عمومی در روستا

به‌منظور دریافت نظرات عموم مردم و شناسایی افراد مستعد و کارآفرینان بالقوه، در بسیاری از مواقع نیاز است با برگزاری یک جلسه عمومی در روستا با رویکرد تسهیل‌گری، به بحث و تبادل نظر با روستاییان اقدام نمود. از جمله

محاسن این جلسات که با موضوع بررسی مشکلات و فرصت‌های اقتصادی روستا برگزار می‌شود، می‌توان به دریافت نظرات افرادی که به دلایلی از جمله دلایل اجتماعی نادیده گرفته شده بودند و همچنین شناسایی کارآفرینان بالقوه و افراد ریسک‌پذیر که قابلیت ایجاد و اداره کسب‌وکارهای جدید را دارند اشاره نمود.

۳. مشورت نهایی با کارشناسان و اساتید

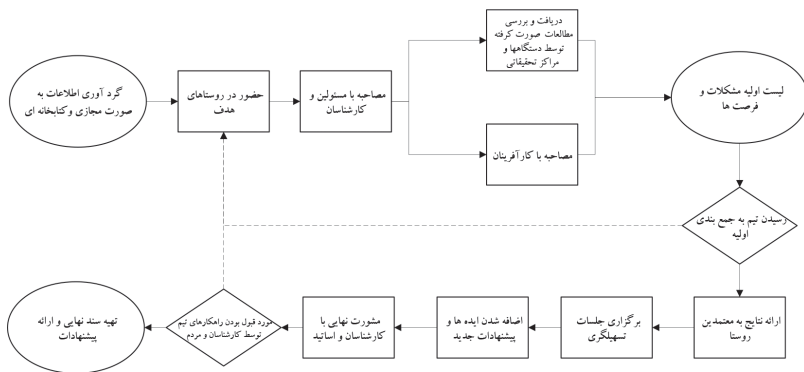
پس از مصاحبه با معتمدان و اهالی روستا و دریافت پیشنهادات و اصلاحات مدنظر ایشان، با مشورت کارشناسان ادارات و اساتید، نظر نهایی ایشان درخصوص پیشنهادات تیم پژوهش اخذ می‌گردد. در این بخش نیاز است از توان کارشناسی در ادارات بومی و همچنین سازمان‌های استان، وزارت خانه‌ها و همچنین مراکز پژوهشی استفاده کرد.

۴. تهیه سند نهایی شناسایی

سند نهایی شناسایی منطقه پس از طی مراحل ارزیابی دقیق‌تر و نتایج به دست آمده تولید می‌شود. این سند باید موارد زیر را شامل شود:

- ◆ معرفی شهرستان، بخش و دهستان؛
- ◆ معرفی و تحلیل سطح روستا؛
- ◆ نیم‌رخ اشتغال منطقه هدف؛
- ◆ مشکلات و مسائل کسب‌وکارهای موجود (تهدید)؛
- ◆ راهکارهای تقویت کسب‌وکارهای موجود (فرصت)؛
- ◆ زمینه‌ها و فرصت‌های ایجاد کسب‌وکار جدید (فرصت)؛
- ◆ لیست کسب‌وکارهای موجود (دائمی، فصلی)؛
- ◆ لیست کسب‌وکارهای منسوخ شده؛
- ◆ لیست مراکز خدمات‌رسان و نوع خدمت آن‌ها (جهاد، فنی و حرفه‌ای، مؤسسات و...)

- ♦ لیست جوانان و کارآفرینان بالقوه روستایی؛
- ♦ لیست کارآفرینان موفق منطقه؛
- ♦ لیست خیرین، تجار، مدیران و مسئولان و چهره‌های شاخص منطقه (ساکن و غیر ساکن).



شکل ۲. فرایند جمع‌آوری اطلاعات و ارزیابی

مؤلفه‌های شناسایی اقتصادی مناطق روستایی

به‌منظور تقویت اقتصادی مناطق روستایی برای اجرای یک فعالیت سنجیده و بهینه، نیاز است در قدم نخست نسبت به جمع‌آوری اطلاعات و آمار، شناسایی ظرفیت‌ها و نقاط ضعف موجود در منطقه اقدام شود. با استفاده از این اطلاعات، می‌توان راهبرد فعالیت گروه در منطقه و همچنین مسیر ادامه فعالیت‌ها را ترسیم کرد. یکی از نیازهای اساسی در انجام پژوهش اقتصادی، در اختیار داشتن لیستی از مؤلفه‌های مهم و تعیین‌کننده در فرایند برنامه‌ریزی است. به‌طور کلی، محیط پژوهش اقتصادی و به‌عبارتی محیط خارجی یک کسب‌وکار به دو قسمت اصلی تقسیم‌بندی می‌شوند:

♦ محیط نزدیک (عملیاتی): شامل عرضه‌کنندگان، مشتریان، سهام‌داران، رقبا و تأمین‌کنندگان است.

♦ محیط دور (کلان): مؤلفه‌های اجتماعی، اقتصادی، محیط‌زیست، سیاسی - حقوقی و تکنولوژیک.

به‌طور کلی، پارامترهای مورد نیاز جهت انجام پژوهش در حوزه اقتصاد شامل سرفصل‌های محیط‌زیست، اجتماعی، اقتصاد، قانونی - سیاسی و تکنولوژیک می‌باشد.

منابع دریافت اطلاعات

- همان‌طور که اشاره شد، جهت استخراج مؤلفه‌های مورد نیاز در پژوهش، منابع استخراج اطلاعات به شرح زیر می‌باشد:
- ♦ کتابخانه‌ای و مجازی؛
 - ♦ مسئولان سازمان‌ها و کارشناسان ادارات؛
 - ♦ کارآفرینان (صاحب‌نظران و متخصصان بومی)؛
 - ♦ اهالی منطقه (تسهیل‌گری)؛
 - ♦ مشاهده؛
 - ♦ معتمدان و مطلعین محلی.

مؤلفه‌های شناسایی اقتصادی مناطق روستایی

الف. اقتصاد

در این بخش باید با استفاده از منابع کتابخانه‌ای، مشاهده و مصاحبه با کارآفرینان و کارشناسان ادارات، دید کلی نسبت به وضعیت موجود و موقعیت‌های بالقوه و بالفعل اقتصاد منطقه حاصل شود.

۱. زیرساخت‌های اقتصادی

- ♦ مراکز خدمات‌رسان؛
- ♦ مسیرهای ارتباطی منطقه تا شهرهای نزدیک و میزان فاصله و کیفیت؛
- ♦ ارتباطات (موبایل، تلفن، اینترنت و...)
- ♦ دسترسی به آب آشامیدنی، برق، گاز و سوخت؛
- ♦ منابع تأمین آب کشاورزی^۱ و کیفیت هر کدام^۲؛
- ♦ وضعیت مالکیت و وسعت اراضی کشاورزی دیم و آبی؛
- ♦ وضعیت مراتع و میزان استفاده از آن‌ها.

۲. مشاغل موجود

- ♦ مشاغل موجود در روستا؛
- ♦ جنسیت و قشر شاغلان هر شغل؛
- ♦ تعداد شاغلان به تفکیک در هر شغل.

۳. مشاغل قدیمی / منسوخ‌شده

- ♦ مشاغل سنتی روستا؛
- ♦ وضعیت فعلی مشاغل سنتی؛
- ♦ نوع محصول و محل استفاده از آن؛
- ♦ مشکلات و دلایل ضعف یا نابودی؛

۱. مراکزی مانند مراکز صنعتی، کشاورزی و گمرک، پایانه مسافرتی و حمل و نقل، مراکز آموزشی، ادارات و سازمان‌ها و... که خدمات اقتصادی به مردم ارائه می‌دهند.

۲. رودخانه، چشمه، چاه عمیق، قنات و... .

۳. میزان برداشت، فصل برداشت، کیفیت آب از نظر شوری و سختی، عمق چاه و روند تغییرات، تعداد بهره‌برداران و... .

- ◆ شناسایی افراد شاغل در مشاغل سنتی؛
- ◆ شناسایی افراد دارای دانش تولید؛
- ۴. زراعت و باغداری و دامداری
 - ◆ محصولات تولیدی روستا؛
 - ◆ برآورد میزان تولید سالیانه؛
 - ◆ مشکلات تولید محصول؛
 - ◆ مشکلات فروش محصول؛
 - ◆ زمان فروش و مصرف‌کنندگان.
- ۵. واحدهای فرآوری و صنایع تبدیلی منطقه
 - ◆ وجود واحدهای فرآوری و صنایع تبدیلی؛
 - ◆ نوع محصول و میزان آن؛
 - ◆ محل و میزان تأمین مواد اولیه؛
 - ◆ زمان و محل عرضه محصول.
- ۶. صنایع دستی
 - ◆ نوع صنایع دستی موجود در منطقه؛
 - ◆ میزان و ظرفیت تولید؛
 - ◆ محل تأمین مواد اولیه؛
 - ◆ زمان و محل عرضه محصول (داخل منطقه، بازار بیرونی)؛
 - ◆ لیست افراد تولیدکننده خانگی و انبوه.
- ۷. گیاهان دارویی منطقه
 - ◆ محل رویش و کشت؛
 - ◆ میزان تولید؛
 - ◆ فصل رویش؛
 - ◆ خریداران و مصرف‌کنندگان؛
 - ◆ نحوه تولید (جمع‌آوری / کاشت)؛

- ♦ تعداد افراد شاغل به آن در فصل برداشت / کاشت.
- ۸. محصولات خوراکی و سوغات منحصر به فرد منطقه
 - ♦ نوع محصولات و سوغات منطقه؛
 - ♦ افراد تولید کننده؛
 - ♦ مواد اولیه مصرفی و نحوه دسترسی به آن؛
 - ♦ خریداران بالقوه و بالفعل؛
 - ♦ زمان و بازار فروش.
- ۹. محصولات وارداتی منطقه
 - ♦ محصولات وارداتی منطقه (واسطه‌ای یا مصرفی)؛
 - ♦ میزان واردات؛
 - ♦ مصرف کنندگان؛
 - ♦ زمان ورود محصول؛
- ۱۰. جاذبه‌های گردشگری
 - ♦ مکان‌های گردشگری و زیارتی منطقه؛
 - ♦ نوع و قشر گردشگران و زائران؛
 - ♦ زمان بازدید یا زیارت.
- ۱۱. صنایع و معادن
 - ♦ نوع صنایع / معادن؛
 - ♦ وضعیت فعالیت و مالکیت.
- ۱۲. تقویم فصلی زنان- مردان
 - ♦ مهم‌ترین فعالیت اقتصادی در هر زمان؛
 - ♦ بیکاری فصلی؛
 - ♦ فعالیت‌های اقتصادی روزانه برای هر فرد؛
 - ♦ میزان بیکاری روزانه؛

- ♦ بررسی دلالتان منطقه؛
- ۱۳. مشاغل موفق منطقه
- ♦ لیست مشاغل موفق منطقه؛
- ♦ میزان فروش؛
- ♦ میزان ارتباط شغل با اهالی؛
- ♦ مشکلات پیش رو جهت توسعه؛
- ♦ مزیت‌ها و دلایل راه‌اندازی؛
- ♦ اطلاعات ارتباطی با صاحبان آن‌ها؛
- ♦ میزان ارتباط اهالی و بهره‌مندی از عواید آن.
- ۱۴. ساختارهای اقتصادی تجمیعی و مشارکتی
- ♦ وجود فعالیت‌های اقتصادی مشارکتی (آبیاری، زراعت، فروش محصول و...)
- ♦ اهمیت نظرات عوام مردم؛
- ♦ نهادهای رسمی و غیررسمی پس‌انداز و تأمین مالی (صندوق قرض‌الحسنه، اعتبارات خرد و...).
- ۱۵. فعالیت ترویجی و آموزشی سازمان‌های محلی
- ♦ دوره‌های برگزارشده؛
- ♦ سازمان متولی برگزاری دوره؛
- ♦ نتایج و بازخورد برگزاری دوره.

ب. اجتماعی

در مطالعه بعد اجتماعی، اطلاعات مورد نیاز درباره وضعیت فعلی نیروی انسانی منطقه در ابعاد مختلف اقتصادی، فرهنگی و آموزشی با استفاده از منابع مختلف اعم از کتابخانه‌ای، معتمدان و اهالی منطقه بررسی و نقاط قوت و ضعف، شناسایی شوند.

۱. جمعیت شاغل
 - ◆ سن شروع اشتغال؛
 - ◆ اعضای فعال اقتصادی خانواده؛
 - ◆ شغل اعضای خانواده که درآمدزایی دارند.
۲. جمعیت جوان
 - ◆ تعداد جوانان روستا؛
 - ◆ روند افزایش / کاهش تعداد جوانان ساکن روستا؛
 - ◆ درصد ترکیب جنسی (دختر و پسر) جوانان ساکن و جوانان خارج از روستا.
۳. مهاجرت
 - ◆ طبقه اجتماعی و قشر مهاجران؛
 - ◆ بررسی تعداد افراد مهاجرت کرده در چند سال اخیر؛
 - ◆ میزان مهاجرت‌های فردی و خانوادگی؛
 - ◆ مقصد مهاجرت؛
 - ◆ شغل قبل از مهاجرت؛
 - ◆ شغل جدید مهاجران به شهر؛
 - ◆ نوع مهاجرت؛
 - ◆ علت مهاجرت؛
 - ◆ مهاجران صاحب نفوذ و چهره از روستا؛
 - ◆ شغل و فعالیت مهاجران صاحب نفوذ و چهره؛
 - ◆ میزان و کیفیت ارتباط مهاجران با روستا؛
 - ◆ تهیه لیست و اطلاعات تماس مهاجرین.
۳. میزان سواد و تخصص
 - ◆ تعداد دانشجویان روستا / طلبه؛
 - ◆ رشته و مقطع تحصیلی دانشجویان.



۴. تقسیم‌بندی اقتصادی جمعیت
 - ♦ صاحبان مشاغل؛
 - ♦ کارگر یا رعیت و
۵. هزینه‌های خانوار^۶
 - ♦ هزینه سالیانه خانوار؛
 - ♦ سرفصل‌های هزینه؛
 - ♦ پس‌انداز خانوار؛
 - ♦ مقاطع زمانی هزینه‌ای^۷.
۶. درآمد خانوار
 - ♦ منابع درآمد خانوار در فصول مختلف؛
 - ♦ میزان درآمد خانوار؛
 - ♦ سهم هریک از اعضای خانواده در کسب درآمد.
۷. میزان ارتباط با شهر
 - ♦ شهر مرجع روستا (با کدام شهر ارتباط دارند)؛
 - ♦ متوسط تعداد نقل و انتقال به شهر در ماه/ فصل برای تأمین نیازها.
۸. صاحبان نفوذ
 - ♦ اسامی طایفه‌های موجود در منطقه؛
 - ♦ طایفه‌های موجود در روستا؛
 - ♦ مقایسه قدرت رسمی و غیررسمی^۸ و گستردگی طوایف نسبت به هم؛
 - ♦ شناسایی معتمدان و ریش‌سفیدان.
۹. ارتباط بین روستاهای هم‌جوار
 - ♦ میزان اختلافات بین روستاها؛

۶. با توجه به این که دریافت اطلاعات مربوط به درآمد و هزینه خانوار نیازمند ایجاد اعتماد به پرسشگر است، انتظار می‌رود در مراحل اولیه پژوهش، این اطلاعات به دست نیاید.

۷. برای سنجش این موضوع، می‌توان از شواهدی مانند فصل برگزاری مراسم عروسی یا جشن‌های سنتی منطقه استفاده نمود.

۸. مراکز قدرت رسمی اعم از دهیار، شورای روستا، پخشدار و... که از مسئولان روستا محسوب شده و قدرت غیررسمی شامل ریش‌سفیدان و معتمدان روستا که به نوعی محل رجوع اهالی می‌شود.

♦ نسبت‌های فامیلی بین روستاها؛
♦ سابقه انجام فعالیت مشترک بین روستاها اعم از اقتصادی و غیراقتصادی.

ج. محیط‌زیست

در بخش محیط‌زیست باید مؤلفه‌های اصلی و مؤثر محیطی شناسایی گردد و داشتن یک زمینه و آشنایی کلی با وضع طبیعی منطقه لازم و ضروری است. همچنین موضوع محیط‌زیست معمولاً در سطح یک منطقه ثبات نسبی دارد و نیاز نیست در یکایک روستاها بررسی شود. در واقع قدم ابتدایی در شناسایی هر منطقه، مطالعه وضعیت اقلیم و جغرافیای آن است.

۱. متوسط میزان بارندگی در طول سال؛
۲. متوسط دما در طول سال؛
۳. میزان رطوبت هوا در طول سال؛
۴. روزهای بارانی، یخبندان و آفتابی؛
۵. بلایای طبیعی (سیل، خشکسالی و...)
۶. سرعت باد در طول سال؛
۷. عوارض طبیعی (کوه، دره، دریاچه و...)
۸. وضعیت دفع زباله.

د. قانونی-سیاسی

عوامل سیاسی شامل همه فعالیت‌های سیاسی درون یک کشور و نیز تأثیر احتمالی نیروی خارجی بر جنبه‌های مختلف کسب‌وکار است. این موارد مشخص‌کننده مزاج سیاسی و سیاست‌های است که یک دولت وضع می‌کند. تعرفه‌های تجاری و مالیات‌ها چیزهایی هستند که یک دولت بر تجار یا سازمان‌ها اعمال می‌کند و درآمد کسب‌وکارها تحت تأثیر این عوامل به شدت تغییر می‌کند. واضح است که قوانین، تابعی از سیاست‌ها بوده و بیشتر در جزئیات، ایفای نقش می‌کند.

♦ امکانات و تسهیلات دولت به روستاها؛

- ♦ تخفیف‌های مالیاتی مناطق روستایی؛
- ♦ وضعیت امنیت در منطقه؛
- ♦ شوراهاى محلی؛
- ♦ اختلاف آب منطقه؛
- ♦ افراد سیاسی تأثیرگذار در منطقه.

ه. تکنولوژی

در دنیای امروز، تکنولوژی یکی از مهم‌ترین ارکان فعالیت‌های اقتصادی است و تقریباً تمامی کسب‌وکارها به‌نحوی از آن بهره‌مند می‌شوند و با گستردگی در ابعاد مختلف آن، تنوعی شگرف را در محیط‌های کسب‌وکار به‌وجود آورده است.

- ♦ میزان دسترسی به اینترنت؛
- ♦ میزان دسترسی به تکنولوژی‌های نو؛
- تکنولوژی بسته بندی
- تکنولوژی فرآوری
- ♦ میزان استفاده اهالی از تکنولوژی‌ها.

سال‌های سال است که دانشجویان متعهد و انقلابی تا فرصت و فراغت‌ی پیدا می‌کنند، رهسپار روستاهای محروم می‌شوند تا روحشان را جلا دهند. زندگی کردن را کنار زلال‌ترین مردم تمرین کنند و خدمتی ناچیز به آن‌ها ارائه دهند. خدمتی که پس از سال‌ها نزد جهادگران همچون وظیفه‌ای، سنگینی می‌کند و پیوسته در صدد ارتقای آن هستند. بی شک یکی از مؤثرترین و شاید اولین گام جهت انجام بهتر و عمیق تر شدن اقدامات، شناخت صحیح یک منطقه و کشف دقیق مشکلات آن باشد. نبود چنین گامی به مثابه آن است که طبیبی بدون بررسی علائم بیماری و معاینه دقیق، نسخه‌ای جهت درمان ارائه کند. در این حالت حتی اگر نسخه تجویز شده بدون ضرر هم باشد، قطعاً فایده‌ای نخواهد داشت.